

LESYČR



**LESNICKÉ HOSPODAŘENÍ V LESÍCH ZVLÁŠTNÍHO URČENÍ
LESY ČESKÉ REPUBLIKY, S.P., LZ KLADSKÁ**

Ing. Jan Němický

24.3.2026

- **1946 – 1958** Vojenské lesy a statky n.p.
- **1959 – 1965** Sdružené zemědělské a lesní závody Lázně Kynžvart n.p.
- **1965 – 1970** Statky a lesy Lázně Kynžvart o.p.
- **1971 – 1988** Státní statky Sokolov o.p.
- **1989 – 1990** Agrokombinát Sokolov n.p.
- **1991 – 1992** Lesy Kladská s.p.
- **1993 –** LČR, s.p.

Charakteristika LZ Kladská

- Porostní plocha – 30 500 ha
- **LHC Kladská, LHC Jedlová, LHC Cihelny, LHC Planá, LHC Františkovy Lázně**
- 6 samostatných polesí – L.Kynžvart, Prameny, Krásno, K.Bříza, CH.Újezd, Broumov
- 31 lesnických úseků
- Čtyři samostatná střediska – dílny, doprava a manipulace, školky a služby, speciální lesní techniky
- Tři PLO – 3. Karlovarská vrchovina, 11. Český les, 2. Podkrušnohorská pánev
- Nadmořská výška: 440 – 983 m n.m., průměrná 750 m n.m.
- **SM – 81%, BO – 4%, MD – 2%, BK – 5%, BŘ – 3%, OL – 2%**
- Průměrná roční teplota: 5 – 6 °C, roční úhrn srážek: 800 – 1000 mm.

Charakteristika a faktory ovlivňující lesnické hospodaření LHC Kladská

1. Území LHC Kladská 14 300 ha

12 900 ha (24 000 ha) v CHKO Slavkovský les

1 400 ha mimo CHKO Slavkovský les

I. zóna CHKO – 4 550 ha (5 000 ha)

2. Kategorizace lesa

- *Lesy hospodářské* - 6 300 ha
- *Lesy ochranné* – 400 ha
- *Lesy zvláštního určení*
 - a) ochranná pásma zdrojů přírodních léčivých a stolních minerálních vod – 7 000 ha
 - b) I. zóna CHKO – 4 550 ha
 - c) zvýšená funkce půdoochranná, vodoochranná – 1 100 ha
 - d) obora – 450 ha

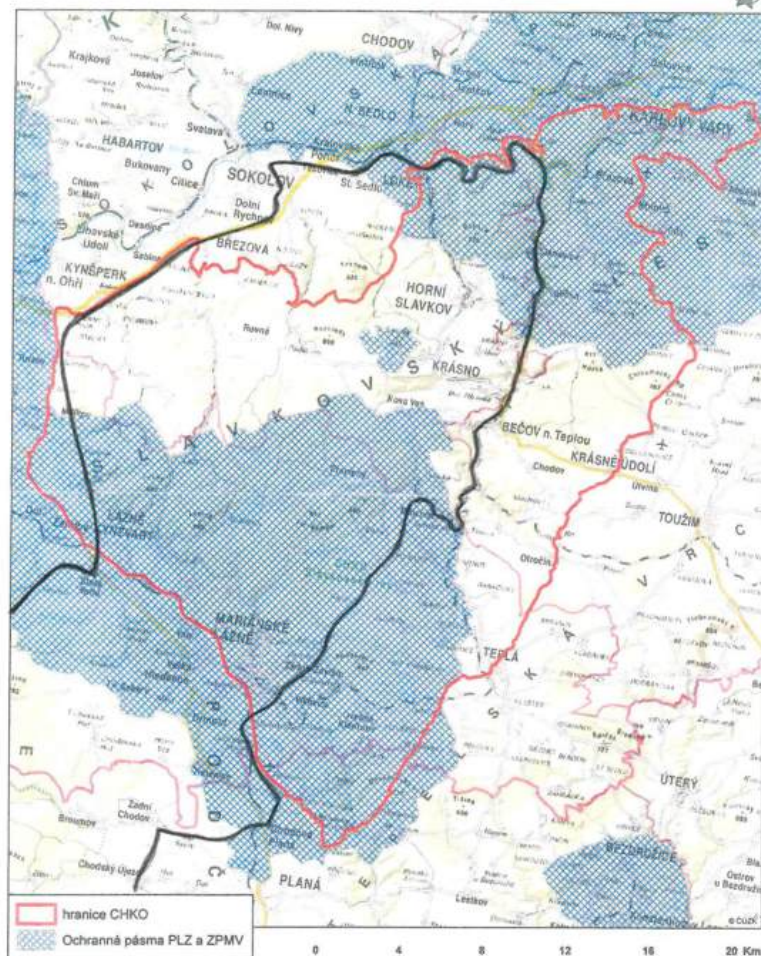
Charakteristika a faktory ovlivňující lesnické hospodaření LZ Kladská

Podíl LO a LZU na LZ Kladská

			Orientační výměra subkategorie ha	% zastoupení subkategorie na ploše celého LZ	Zastoupení kategorie na ploše celého LZ, včetně překryvů subkategorií
Lesy ochranné					
z toho subkategorie	21a	mimořádně nepříznivá stanoviště	450	1,50	1,5
Lesy zvláštního určení					
z toho subkategorie	31a	PHO I. stupně	120	0,05	46
z toho subkategorie	31b	léčivé a minerální vody	12600	42,00	
z toho subkategorie	31c	NPR	390	1,00	
z toho subkategorie	32a	I. zóna CHKO, PR a PP	5000	16,00	
z toho subkategorie	32e	půdoochranné, vodoochranné	1600	5,00	
z toho subkategorie	32f	genové základny	650	2,00	
z toho subkategorie	32g	uznaná obora	460	1,50	

Ochranná pásma přírodních léčivých zdrojů a zdrojů přírodních minerálních vod

Ochranná pásma přírodních léčivých zdrojů a zdrojů přírodních minerálních vod



I.zóna CHKO – 4 550 ha (5 000 ha)

2 NPR o rozloze 394 ha

15 PR o rozloze 326 ha

7 PP o rozloze 26 ha

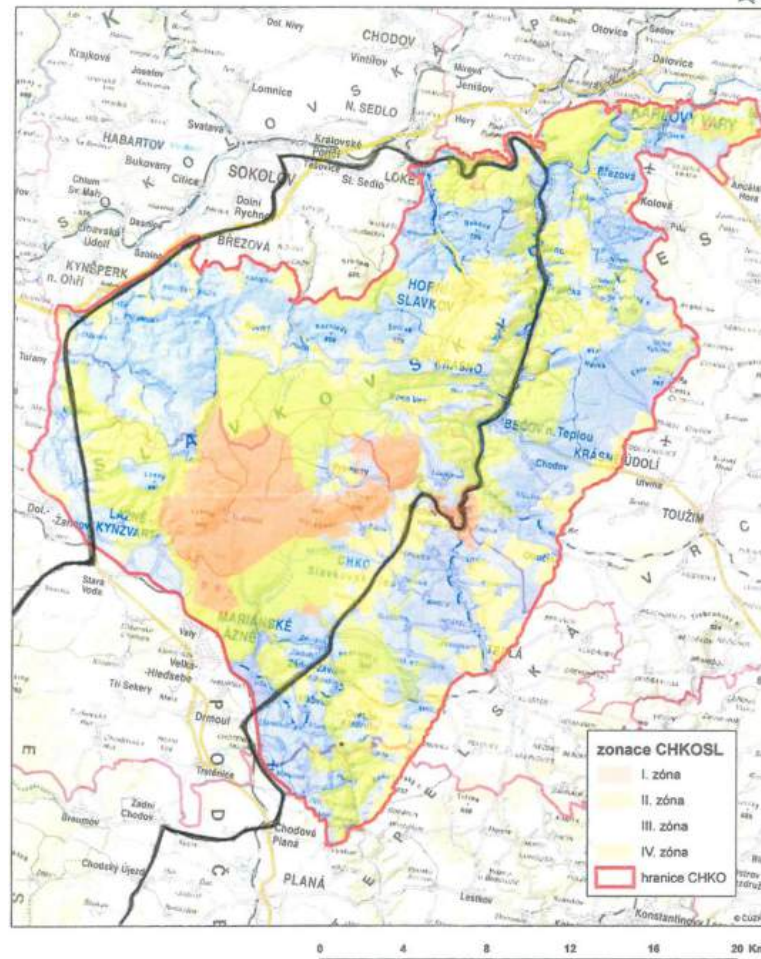
10 EVL o rozloze 3300 ha

Ramsarské mokřady na ochranu lesních a nelesních mokřadů o rozloze 3 200 ha

Na území CHKO obhospodařuje LZ 24 000 ha, z toho v nejcennějších I. zónách, takzvaných jádrových, 5000 ha, v II. zónách 8000 ha. Území zahrnutá do CHKO tvoří tedy bezmála 79 % rozlohy LZ a nejcennější I. zóna 16 %.

Vymezení zón odstupňované ochrany přírody CHKO Slavkovský les

Vymezení zón odstupňované ochrany přírody CHKO Slavkovský les



Lesnické hospodaření LZ Kladská v lesích zvláštního určení

- zvýšená doba obmýtí a delší obnovní doba, zpravidla 140/40 až 150/50, umožňuje provádět menší jednorázové objemy těžeb, pomalejší postupy, jemnější a šetrnější technologie, negativem je stárnutí dřeva, snížená kvalita sortimentů
- podrostní způsob hospodaření bez tvorby většího zastoupení holin určených k umělé obnově
- individuální přístup k obnovním těžbám, kdy je použit indukční způsob stanovení těžby, který je závazný na celé období platnosti LHP, a to jak v množství vytěžené dřevní hmoty, tak v umístění a způsobu provedení těžby
- omezení možnosti nasazování těžších technologií, jako jsou HT a VS
- časová omezení provádění těžeb z důvodů ochrany rostlinných, a především živočišných druhů (hnízdění orlů, čápům výrů),
- plošné omezení provádění těžeb z důvodů výskytu zvláště chráněných rostlinných druhů
- omezení možnosti používání chemických prostředků v ochraně lesa
- omezení možnosti vápnění a hnojení
- omezení jakéhokoliv odvodnění a změn vodního režimu

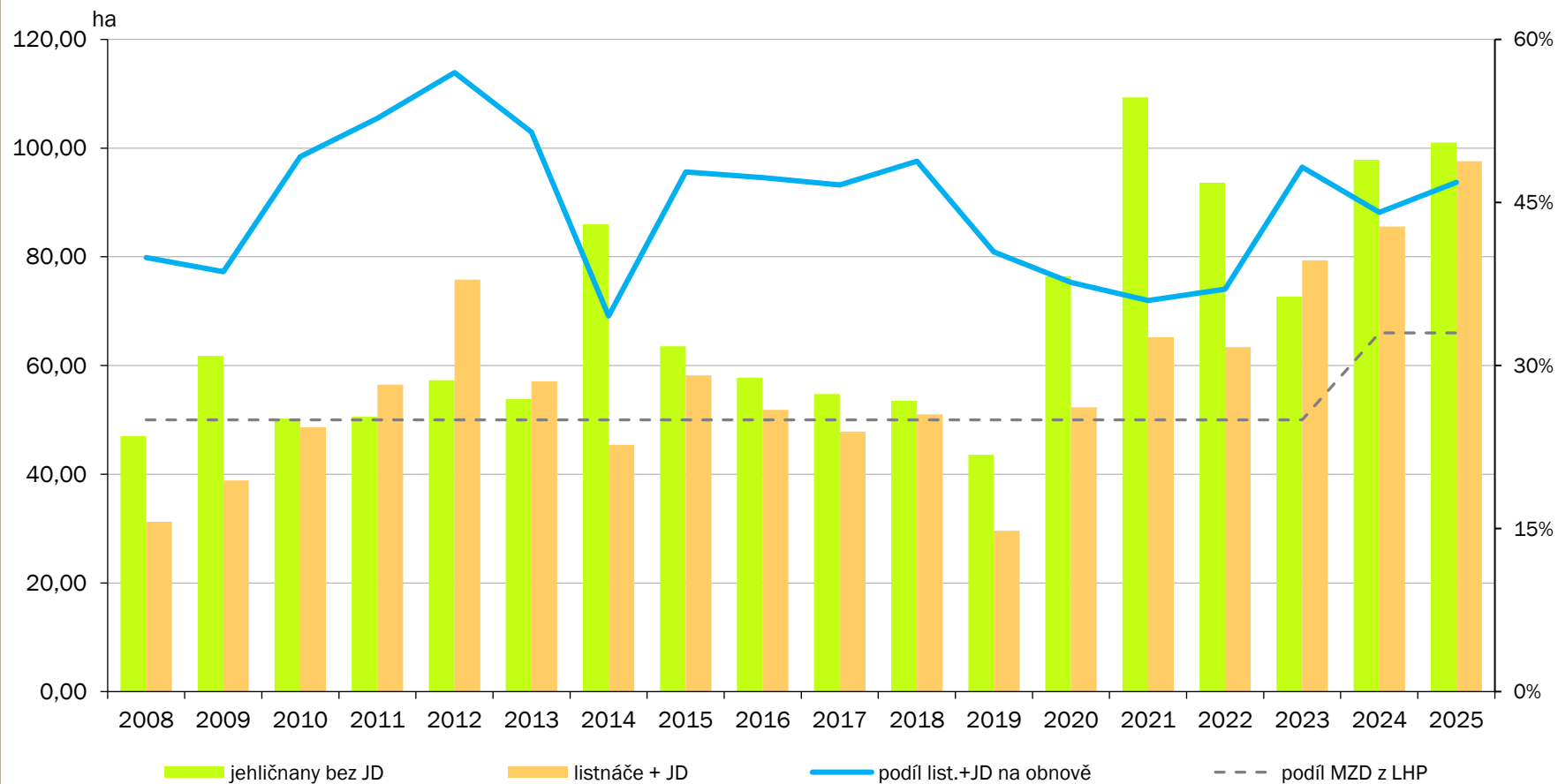
Lesnické hospodaření LZ Kladská v lesích zvláštního určení

LZ tato omezení akceptuje, nemá problém je dodržovat, přizpůsobil své hospodaření těmto podmínkám. U LZU sám preferuje jejich mimoprodukční funkci na úkor té ekonomické. Ve spolupráci se zástupci OOP, především CHKO Slavkovský les a zástupců ORP a dalších zainteresovaných institucí, zakotvil tato pravidla do svého hospodaření formou hospodářských cílů a RSH v konkrétních LHP pro dané LHC, které celkově nastavují hospodaření LZ tak, aby byl zajištěn dlouhodobý, trvale udržitelný stav lesů, zajišťující plnění všech produkčních a mimoprodukčních funkcí lesa

Ve spolupráci s CHKO SL provádí na vhodných stanovištích vnos MZD nad rámec určený LHP, především JD a BK. Do budoucna tím zlepšuje druhové složení lesů a tím pádem i jejich zvýšenou odolnost a stabilitu. Tedy těch lesů, které na povrchu chrání zdroje minerálních, léčivých a pitných vod.

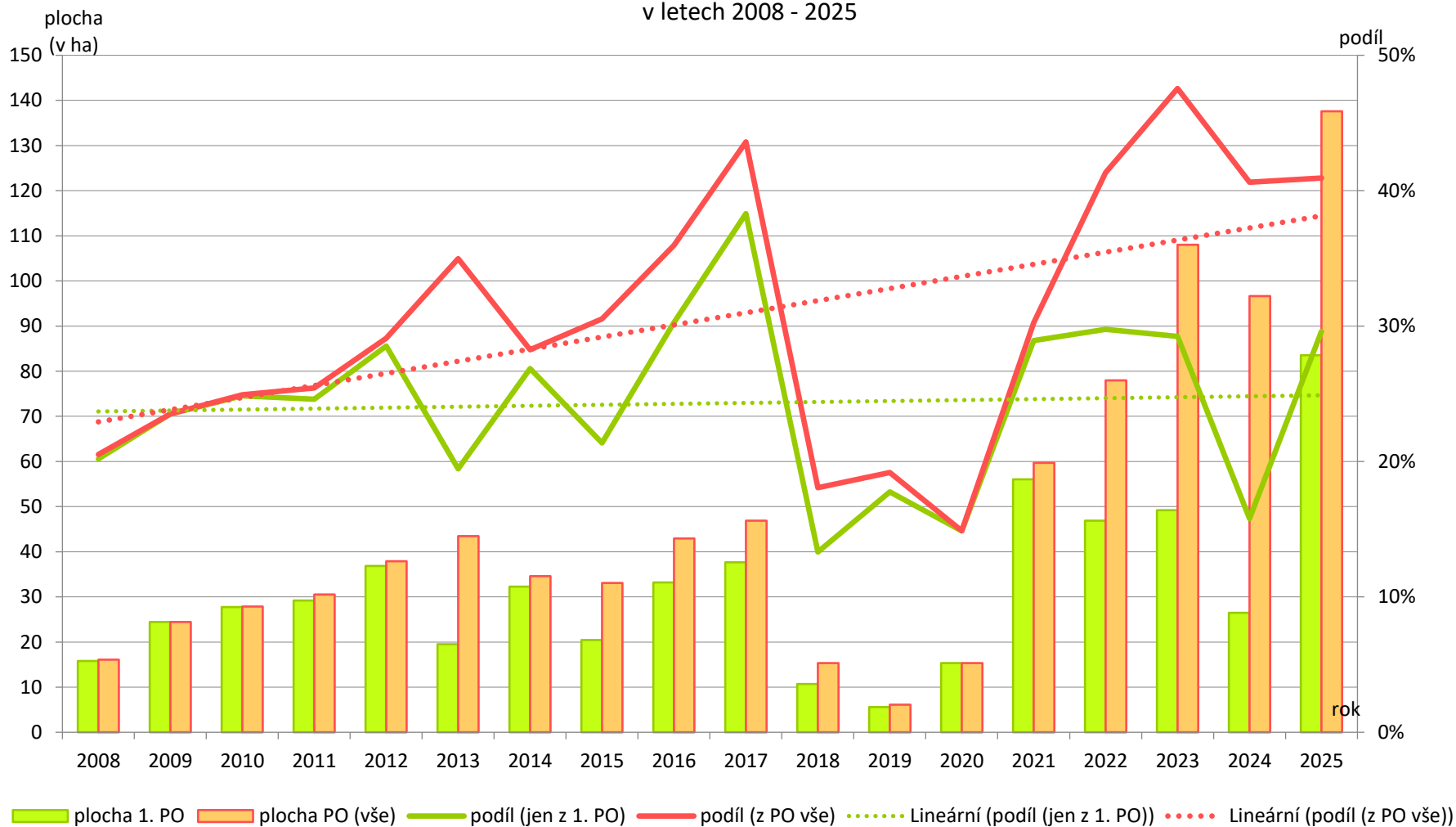
Vývoj zastoupení listnáčů a jedle bělokoré při umělé obnově v letech 2008 - 2025

Vývoj zastoupení listnáčů a jedle při umělé obnově v letech 2008 - 2025



Vývoj plochy a podílu PO na prvním zalesnění v letech 2008 - 2025

Vývoj plochy a podílu PO na prvním zalesnění v letech 2008 - 2025



Klimatické lesy, UNESCO

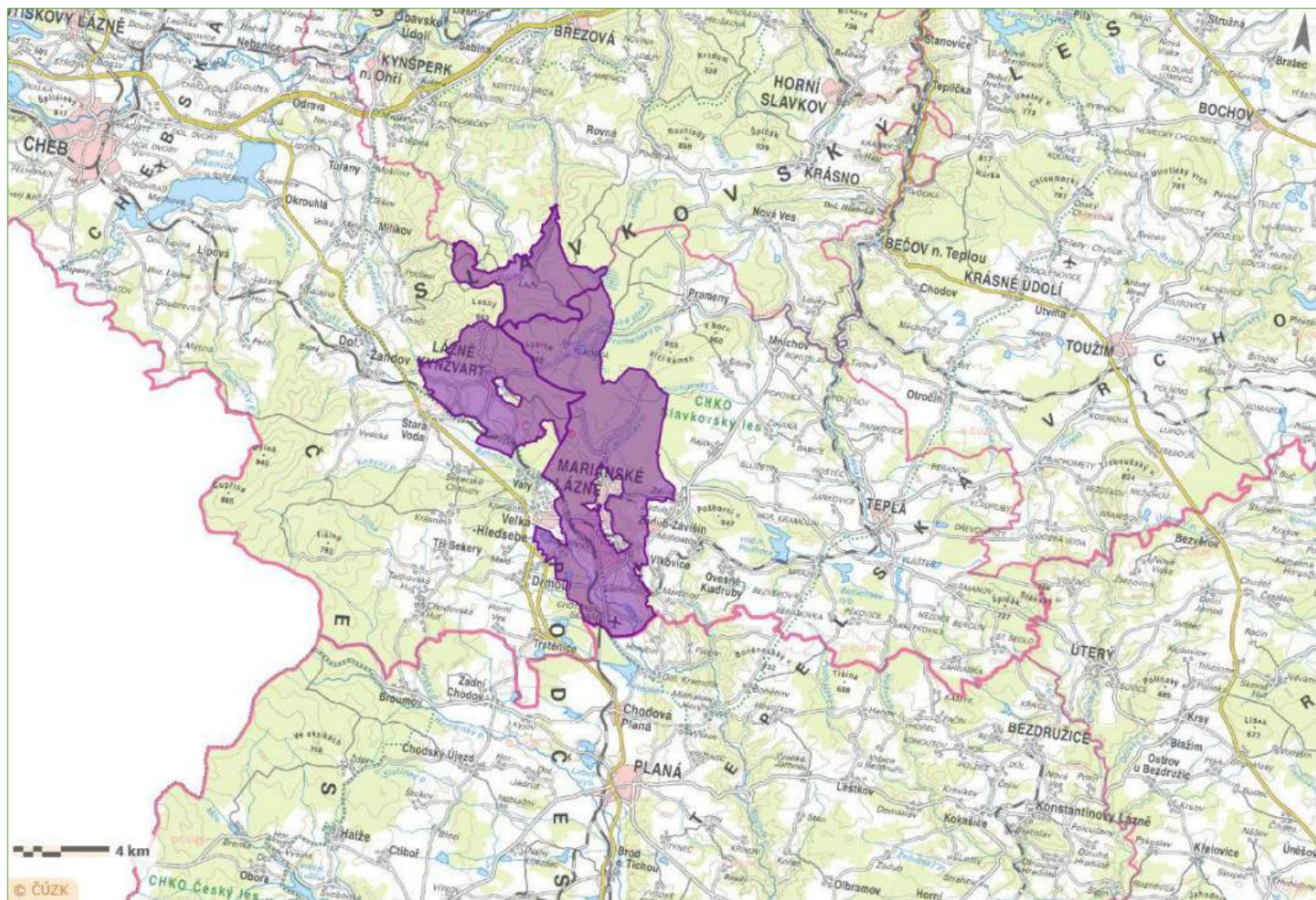
Klimatické lesy, UNESCO

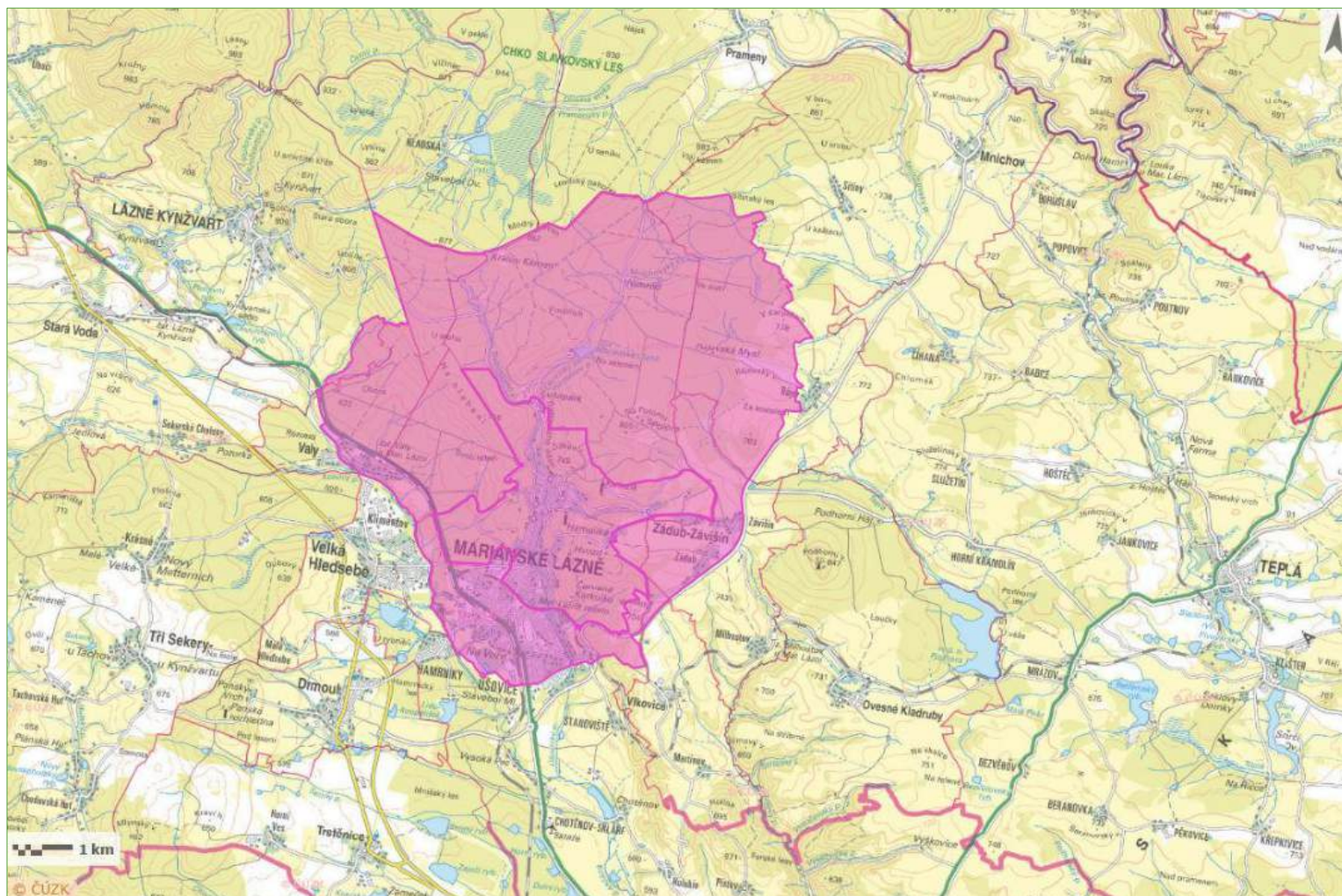
Lázeňství sloužící ke zlepšení zdravotního stavu pacientů z Čech, ale i jiných částí Evropy, Asie či dokonce ze zaoceánských zemí, je výrazně závislé nejenom na vlastních minerálních pramenech, které ochraňují lesy nad nimi, ale v neposlední řadě i na čistotě ovzduší, složení vzduchu, povrchovým vodním tokům, pestrosti krajiny, optimální dřevinné skladbě a infrastruktuře lesů. Tedy komplexní krajině, jejíž významnou složkou jsou i zdejší lesy. Trasy různé obtížnosti vedoucí lesy s jedinečným složením dřevin, které doporučují odborní lékaři, se výrazně podílejí na uceleném komplexu lázeňské léčebné péče. Jedná se zpravidla o smíšené lesy různého stáří, které vyžadují průběžnou péči zohledňující zdejší klima a léčebné postupy.

Zcela jedinečnou funkci mají smrkové lesy mezi Lázněmi Kynžvart, osadou Kladská a Mariánskými Lázněmi. Zdejší čistota lesů a ovzduší je pro pacienty tím nejlepším místem, kde se mohou účastnit léčebných procesů pouze formou pochůzek v těchto lesích. Toto místo je nazýváno takzvanou kyslíkovou řekou a patří mezi několik málo takovýchto míst po celé republice.

Jedním z důvodů, proč byly i Mariánské Lázně zařazeny do seznamu UNESCO, spolu s dalšími lázeňským městy, jsou i lesy v jejich nejbližším okolí, jejich stav, složení, infrastruktura.

Klimatické lesy





Sítinský les na JV hranici LHC Kladská, polesí Prameny, I.ú. Vlček



Přirozená obnova lesa

**Zmlazující se borovice lesní se smrkem ztepilým v EVL
Raušenbašská lada nedaleko obcí Sítiny a Mnichov, polesí
Prameny, I.ú. Vlček**



Přirozená obnova lesa

Bezzásahové území Tajga a zmlazující se borovice blatky. NPR Kladské rašeliny, část Tajga.



Přirozená obnova lesa

**Bašusova cesta, zmlazující se smrk ztepilý a buk lesní, polesí
Prameny, I.ú. Královka**



Výsadba MZD

**Hromová jedle, jedle bělokorá jako výsadba MZD, polesí
Prameny, I.ú. Mokřiny**





Výsadba MZD

**Nad Lazy, jedle bělokorá jako výsadba MZD, polesí L.Kynžvart, I.ú.
Peklo**













**Bez řádného lesnického hospodaření
LČR, s.p., LZ Kladská by nebylo
minerálních vod!!!!!!**

LESYČR



**Děkuji za pozornost.
Lesu zdar!**

jan.nemicky@lesy-cr.cz